



Havarikommisjonen
for vejtrafikulykker

Traktorulykker

Hovedbudskaber



25 traktorulykker

Havarikommissionen har dybdeanalyseret 25 trafikulykker med traktorer og motorredskaber (som f.eks. rendegravere og mejetærskere), så forebyggelsen af disse ulykker kan målrettes yderligere. Der indgår kun ulykker med alvorlig personskade sket på veje inden for færdselslovens område. I denne folder bruges "traktor" som fælles betegnelse for traktorer og motorredskaber.

Flere dræbte i traktorulykker

Traktorulykker udgør kun knap 2 % af alle personskadeulykker i trafikken, men andelen af dræbte er næsten dobbelt så stor i forhold til andelen af dræbte i andre personskadeulykker. Det skyldes bl.a., at traktorer ikke er udformet kollisionsvenligt, som personbiler er det.



Overblik over ulykkerne

Traktoren svingede eller havde vigepligt – 11 ulykker

En typisk ulykkesituation var en kollision mellem en traktor, der svingede til vestre, og en personbil, der var i gang med at overhale traktoren. Der skete også en del kollisioner i kryds, hvor traktorføreren kørte frem, selvom han havde vigepligt, og påkørte en trafikant fra en anden retning.

Traktoren kørte ligeud – 8 ulykker

I den gruppe ulykker, hvor traktoren kørte ligeud, skete kollisionen enten ved, at traktoren blev påkørt bagfra af en personbil eller motorcykel, eller ved mødeulykker, hvor traktoren kolliderede med en modkørende personbil. I de fleste af disse ulykker havde traktorførerne ikke andel i, at ulykken skete.

Traktoren blev brugt forkert eller risikofyldt – 6 ulykker

Der var 6 ulykker, som skete ved forkert eller risikofyldt brug af traktoren i arbejdsammenhæng eller ved mindre bygge- og haveprojekter ved hjemmet. En traktor kørte f.eks. med løftet lad ind i en bro. En anden påkørte en person, som gik tæt på traktoren for at hjælpe.

Derfor skete ulykkerne

Flere af traktorførerne så sig ikke godt nok for

I over halvdelen af de 25 ulykker (13 ulykker) medvirkede det afgørende til ulykken, at traktorføreren ikke orienterede sig tilstrækkeligt. Bl.a. skete det i en del tilfælde, at traktorføreren ikke orienterede sig umiddelbart før en svingmanøvre. Der var sandsynligvis i flere tilfælde tale om en eller anden form for uopmærksomhed på grund af mange timers arbejde bl.a. med monotone transportopgaver.

Nogle traktorførere blinkede for sent

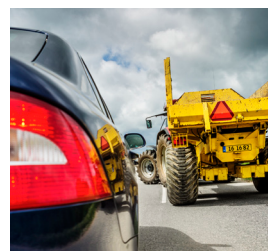
I nogle af de ulykker, hvor en traktor svingede til venstre og blev påkørt af en overhalende, blinkede traktorføreren for sent eller var på anden vis utydelig i sin tegngivning. Den bagvedkørende var i nogle tilfælde langt fremme i overhalingsforløbet, før der blev blinket. Hastighedsforskellen mellem traktor og bil vanskeliggør en korrekt timing: Traktorføreren vil med sin lave hastighed have fornemmelsen af at blinke "i god tid". Men for bilister med 80 km/t er der tale om et andet tidsforløb, hvor overhalingen planlægges længe før, traktoren nærmer sig svinget.

Traktorens bredde og lave hastighed overraskede bilisterne

I nogle ulykker kørte en bilist eller motorcyklist op bag i traktoren, enten fordi de ikke erkendte, at den kørte langsomt, eller fordi de overså den. Bagendekollisionerne skete ofte på lidt større landeveje, hvor trafikanterne måske ikke forventede, at der var langsomme køretøjer. Et par ulykker skete på smalle veje, hvor traktoren kolliderede med en modkørende. Her sås bl.a., at traktorens bredde overraskede bilisten, fordi det i mørket ikke var tydeligt, hvor traktorens yderkant var.

Nogle traktorførere begik fejl i deres brug af eller manøvrer med traktoren

I et par tilfælde sørgede traktorførerne ikke for tilstrækkelig sikkerhedsafstand til dem, der gik tæt på traktoren for at assistere, og i et par andre tilfælde begik de fejl i forbindelse med vende- eller svingmanøvrer. I enkelte andre tilfælde glemte traktorførerne at bringe redskaber o.l. i transportposition. I denne type ulykker sås undersøgelsens mest alvorlige personskader.



Flere af modparterne kørte for stærkt

I knap halvdelen af de 25 ulykker (11 ulykker) medvirkede modparternes for høje hastighed afgørende til ulykken. Det var den hyppigste ulykkesfaktor hos modparterne. Der var oftest tale om for høj hastighed i forhold til hastighedsgrænsen. I et par tilfælde var hastigheden for høj i forhold til forholdene, f.eks. mørke eller tåge.



Anbefalinger

Traktorførerne:

Uddannelses- og kommunikationsindsatser med fokus på de særlige risici og udfordringer ved traktorkørsel, f.eks. at blinke i god tid før svingning, opmærksomhed ved kørsel på vejen og sikkerhedsafstand til dem, der går i nærheden af traktoren. Begrænsning af traktorkørsel på vejene mest muligt f.eks. gennem optimal læsning og planlægning, så unødige ture undgås.

Traktorerne:

Tydligere markering af langsomtkørende køretøj og af traktorerens bredde gennem skærpede lovkrav, f.eks. om at der også skal være gule rotorblink, og at lygter og reflekser skal placeres, så det i mørke er tydeligt, hvor bred traktoren er.

Modparterne og deres køretøjer:

Hastighedskontrol og kommunikationsindsatser om hastighedsvalg og øget opmærksomhed på langsomme køretøjer, herunder betydningen af trekanten, der signalerer langsom kørsel. Udbredelse af biler med avanceret nødbremsesystem.

I forbindelse med anbefalingerne er der ikke set på samfundsøkonomiske eller øvrige afledte konsekvenser.

Mere om undersøgelsen

Undersøgelsens resultater er offentliggjort i september 2017 i rapport nr. 14 "Traktorulykker". Rapporten kan downloades på havarikommission.dk eller bestilles i trykt form hos bsj@vd.dk



Havarikommissionen for vejtrafikulykker

Havarikommissionen for Vejtrafikulykker
C/O Vejdirektoratet
Niels Juels Gade 13
DK-1022 København K
Telefon: 72 44 32 04
www.havarikommission.dk